

Giv børnene ret
til at lege og lære
at drømme og forme
leve og være

Kun der hvor børn
kan føle sig trygge
gror det, de gamle
kaldte for lykke



Carl Scharnberg

Nørre Nissum Skole- og Børneunivers – resurseklasser.



Velkommen til børn og forældre

Det er vores mål, at børn og medarbejdere oplever en hverdag med tryghed og overskuelighed i et forpligtende fællesskab.

Det er vores mål, at børn og medarbejdere trives i hverdagen, så skolen er et rart sted at være.

Det er vores mål, at elever og medarbejdere har de bedste muligheder for at udvikle sig personligt og fagligt.

Det er vores mål, at hverdagen er præget af et ligeværdigt samarbejde, som bygger på de demokratiske traditioner i det danske samfund.

Det er vores mål, at medarbejderne bevarer et højt engagement og stor arbejdsglæde.

Specialafdelingen rummer ca. 45 børn (fra forskellige kommuner), der modtager undervisning efter folkeskolelovens § 20. stk. 2., jf. § 3, stk. 2, til de i stk. 1 nævnte børn og unge.

Specialundervisning kan modtages, når:

- Kommunens PPR (Pædagogisk-psykologisk-rådgivning) har henvist/indstillet
- Lemvig Kommunes visiteringsudvalg har godkendt indstilling
- Forældrene har besøgt skolen



Skolens specialklasser er et 0. – 10. klasses skoletilbud for:

- BØRN MED SÆRLIGE BEHOV – herunder:
- Børn med generelle / specifikke læringsvanskeligheder
- Børn med socioemotionelle vanskeligheder
- Børn med Autisme spektrum forstyrrelse (ASF) – NLD, Asperger o. lign.
- Børn med – ADHD/ADD, Tourette syndrom, Down syndrom o. lign.
- Børn med svære motorisk, kognitive og sproglige vanskeligheder

Transporten til og fra skole kan foregå i skolebusser, og transportudgiften kan være inkluderet i tilbuddet.

Børnene hentes i hjemmet eller ved et aftalt opsamlingssted. Forældrene træffer aftaler med vognmand/chauffør om, hvem der følger barnet til bussen fra hjemmet, og barnets lærere/pædagoger henter og bringer barnet ved/til skolens parkeringsplads, så længe der er behov herfor.

Ved spørgsmål kontakt Korsel@lemvig.dk eller telefon 9663-1108 eller skolens kontor.

Skoledagen starter kl. 8:00 og slutter kl. 14:05 for alle - mandag, tirsdag og torsdag.

For indskoling/ 0 kl.- 3. kl. og slutter skoledagen onsdag kl. 11:15. Øvrige klasser kl. 14:05

Fredag er skoledagen for alle fra 8:00 - 12:05.

Der er mulighed for fritids- og feriemodul i skolens SFO (kontakt Ulla Thomsen) eller på UngLemvig. Morgenmodul kan tilbydes på skolen.



Skolens og dermed også specialafdelingens grundlag og målsætninger.

Vores pædagogiske afsæt er RARRT principperne:

R: relationer skaber individet

A: anerkendelse åbner for udvikling

R: ressourcefokus frigiver potentiale

R: refleksion udfordrer selvfølgeligheder

T: teori kvalificerer praksis

ICDP – programmets otte samspilstemaer understøtter de voksnes handling i praksis

1: vis positive følelser – vis du kan lide den anden

2: justér dig følelsesmæssigt og følg den andens initiativ

3: Invitér til en følelsesmæssig samtale om det, der, der optager den anden

4: vær anerkendende og giv ros

5: skab fælles opmærksomhed

6: giv mening til den andens oplevelser af omverdenen ved at italesætte den med følelsesmæssigt engagement

7: perspektivér, uddyb og skab sammenhænge ud fra jeres oplevelse

8: Hjælp den anden med at regulere sig selv, ved at afgrænse dig selv, støtte med positive alternativer og ved at planlægge sammen

HUSK; at anerkendelse ikke er det samme som lighed og enighed, men derimod retten til at værres sig selv.

Det tilstræbes:

- At udvikle børnenes intellektuelle færdigheder og sociale forståelse, samt accept af og tro på egne kompetencer og værdier
- At børnene igennem skoleforløbet udvikler og fastholder lyst og motivation til fysisk udvikling, personlig vækst og selvstændighed
- At børnene gennem undervisningen bliver forberedt på et voksenliv, hvor de kan nyde og yde som ligeværdige samfundsborgere

Undervisningens indhold.

Indholdet i undervisningen er bestemt af Folkeskoleloven og tilhørende kommunale bestemmelser.

Børnene undervises i de fag, der svarer til deres klasstrin og udvikling. Der lægges vægt på:

- Relations orienteret undervisning med en anerkendende tilgang
- Praktisk / teoretisk sammenhæng
- Individuel / holdundervisning
- Prøveforberedende undervisning

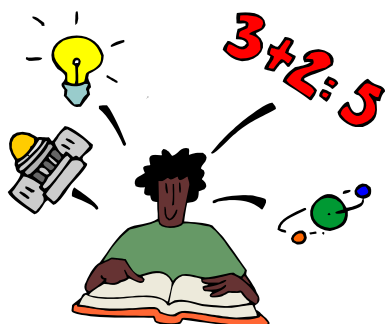
Gennem skoleåret udarbejdes der løbende en læringsplan for det enkelte barn. Elevplanen består af en statusdel og en undervisnings- og udviklingsdel. Derudover udarbejdes der i efteråret en statusudtalelse omkring den personlige- og faglige udvikling. Statusudtalelsen drøftes i forbindelse med skolehjem samtalen i efteråret og til revurderingsmødet.

Klassesammensætning

Børnene indskrives i g klasser, så vidt det er muligt, efter, hvilke særlige behov det enkelte barn må have. Undervisningen foregår i lokaler, der er indrettet efter børnenes særlige behov. Lokalerne er en del af den samlede skole. Desuden benyttes skolens faglokaler.

Der fokuseres bl.a. på:

- Inkluderende fællesskaber med skolens almene klasser
- Mindre klasselokaler
- Klassestørrelser på 5 – 10 børn
- Frikvarterer med struktur, voksenstøtte & tilsyn



Børnene får ekstra støtte, så de kan:

- Skabe sammenhæng og mening
- Så de mestrer at indgå i sociale sammenhænge
- Kan udvælge væsentlige stimuli
- Kan samle opmærksomheden
- Kan anvende sproget hensigtsmæssigt

Skolens ledelse, lærere og pædagoger har integreret RARRT (Relationel, Anerkendende, Ressourcefokuseret og Reflekteret Teori) i det daglige. I RARRT er relationen til andre altafgørende for den enkeltes muligheder for udvikling, læring og trivsel.

Lærerne og pædagogerne arbejder derfor ud fra:

- At vægte ros og anerkendelse af det, barnet viser og kan.
- At følge barnets udspil og initiativ.
- At kommunikere med barnet om det, det er optaget af.
- At forsøge at tolke oplevelser af omverdenen med barnet og hjælpe barnet til at indgå i fællesskaber.
- At hjælpe børnene med at kontrollere uønsket adfærd ved at guide, - anvise positive alternativer og planlægge.

Værdierne bag det specialpædagogiske arbejde er en tydelig klasseledelse, hvor der er respekt for hinanden, ansvar, professionalisme og tryghed.

Specialklasserne er en del af den samlede skole. Det betyder, at vi deltager, når der er:

- Morgensamling
- Tværsuger. Undervisningen er omlagt til emne og temaundervisning. Der kan være lejrskole i en af disse uger
- Skolernes motionsløb
- Julearrangementer
- Julefest - overbygningsfest
- Sidste skoledag
- Åbne hus-dage
- O. lign

Specialklassernes egne arrangementer:

- Indskolingskonferencer
- Netværksmøder
- Statusmøder
- Translokation / afslutning for afgangselever
- Sociale og kulturelle arrangementer

Skole- hjem samarbejde.

Alle børn har en kontaktbog eller porteføljemappe til daglig skriftlige informationer.

Kontakten mellem hjem / skole / SFO via de elektroniske medier Aula og Meebook aftales med kontaktpersonen.

Der afholdes skole- hjem samtaler og klasseforældremøde hvert år.

Inden barnet forlader skolen, har forældrene haft mulighed for at drøfte, hvilke muligheder barnet har efter endt skolegang med skolens uddannelsesvejleder.

Principper, retningslinjer og regler som er udarbejdet af skolebestyrelsen, MED udvalget og i øvrigt er gældende for alle elever og ansatte på skolen og findes på skoleporten.

Hver klasse har et forældreråd. Valg hertil foretages i den enkelte klasse.

Generelt om specialafdelingen.

Afdelingen har tilknyttet psykolog som fast møder ind nogle timer hver anden uge. Psykologens arbejdsopgaver er: testning af elever og tilbagemelding til forældre, observationer af børn og vejledning til ansatte. Udarbejdelse af indstilling.

Afdelingen benytter skolens sundhedsplejerske og børnene indkaldes til undersøgelse efter samme regler som i de almene klasser.

Afdelingen benytter den kommunale børnetandpleje, som laver forebyggende arbejde.

Afdelingen bruger skolens Trivsels team, som er en ressource, der kan trækkes på vedr. udfordringer i forhold til adfærd, kontakt og trivsel.

Afdelingen tilbyder, at børnene kan gå til konfirmationsforberedelse v. Nørre Nissum kirke. Vælges konfirmationsforberedelsen i eget sogn, forestår man selv kørsel til skolen den pågældende dag. Man vælger selv, om man vil konfirmeres i Nørre Nissum kirke eller i sit hjem sogn.

Afdelingen kan formidle kontakt til fysioterapeut.

Afdelingen formidler kontakt til uddannelsesvejleder.



Specialafdelingens historie.

I august 1981 begyndte undervisningen i den første centerklasse efter Folkeskolelovens § 20. stk. 2. på skolen. Klassen startede med 3 elever, men ret hurtigt blev klassen udvidet til 5.

I 1990 begyndte den første kommunale specialklasse efter Folkeskolelovens § 20. stk. 1. Der var 3 elever i klassen. Der var på det tidspunkt en centerklasseafdeling med 25 – 30 elever.

Siden voksede begge afdelinger støt. I skoleåret 2005/2006 var der flere end 50 elever i centerklasserne, og i specialklasseafdelingen mere end 30 elever.

Med Folkeskoleloven af 2007 og nedlæggelse af Amterne blev de 2 afdelinger slået sammen pr. august 2008, og efterfølgende blev alle elever undervist efter Folkeskolelovens § 20. stk. 2.

Afdelingen hedder nu specialafdelingen og eleverne går i specialklasser, som vi kalder g klasser.

I skoleåret 2023-2024 etablerede skolen et udvidet specialundervisningstilbud for børn for hvem skolegangen besværliggøres grundet fysisk og eller psykisk formåen.

Skoleudviklingsprojekt "RARRT" Nørre Nisum Skole- og Børneunivers.

Pædagoger, lærere og ledelse har siden oktober 2013 deltaget i forskellige pædagogiske arrangementer i forbindelse med skolens udviklingsprojekt. Udviklingsprojektet er tilrettelagt således, at der opstår et dynamisk samspil mellem

uddannelse af personalet i RARRT, afprøvning og udvikling af nye praksisformer gennem aktionslæringsforløb, lederudvikling, coaching, supervision og teamudvikling.

Formål med udviklingsprojektet er:

- at skabe et fælles pædagogisk ståsted med udgangspunkt i et relations- og resurseorienteret værdisæt, som det er udformet i RARRT udviklingskonceptet
- at skolens pædagogiske praksis systematiseres og udvikles ud fra aktuel forskningsdokumenteret viden om elevens optimale lærings- og udviklingsprocesser
- at udvikle en endnu mere inkluderende praksis

Vi kan kontaktes på:

Nørre Nissum Skole- og Børneunivers, Skolevænget 11, 7620 Lemvig

Tlf: 96 63 16 50 - nr.nissum.skole@lemvig.dk

Leder: Hannah Nørskov 96631651 Hannah.Noerskov.Nielsen@lemvig.dk

Viceskoleleder: Carsten Hermansen 96631652 carsten.hermansen@lemvig.dk

Pædagogisk leder: Ulla Thomsen 96631850 ulla.thomsen@lemvig.dk

Skolesekretær: Jette D. Nielsen 96621650 jette.d.nielsen@lemvig.dk

Teknisk serviceleder: Henrik Grøn 96631653 Henrik.Groen.Jepsen@lemvig.dk

